

Информационная справка по отделам судебных приставов г. Казани

Штатная численность отделов судебных приставов г. Казани – 150 единиц. При этом на исполнении находилось 402 тыс. 331 исполнительное производство, нагрузка на одного судебного пристава – исполнителя составила в среднем по Казани 223,5 исполнительных производств в месяц, что на 7% больше среднереспубликанской нагрузки. По отделам нагрузка распределилась следующим образом:

Отдел судебных приставов	Нагрузка по отделу	Сравнение со средним по РТ
Авиастроительный	167,5	-19,8 %
Вахитовский	237,5	+13,7 %
Кировский	217,3	+4%
Московский	158,9	-23,9 %
Ново-Савиновский	183,1	-12,3 %
Приволжский	234,2	+12,1 %
Советский	327,6	+56,8 %
Межрайонный отдел по особым ИП	170,5	-18,3 %
Нагрузка по РТ	208,9	

В 2011 году наблюдалась высокая текучесть кадров в отделах судебных приставов г. Казани:

Отдел судебных приставов	Текучесть кадров	Сравнение со средним по РТ
Авиастроительный	42,3	+91,4 %
Вахитовский	28,1	+27,1 %
Кировский	50	+126%
Московский	37,9	+71,5%
Ново-Савиновский	34,4	+55,6%
Приволжский	45,4	+105,4 %
Советский	46,1	+108,6 %
Межрайонный отдел по особым ИП	58,3	+163,8%
Текучесть кадров по РТ	22,1	

Причинами высокой текучести кадров явились не только высокая служебная нагрузка, но и отсутствие надлежащих условий для работы.

Помещения Вахитовского межрайонного, Межрайонного отдела судебных приставов по особым исполнительным производствам, Советского районного отдела не отвечают современным требованиям.



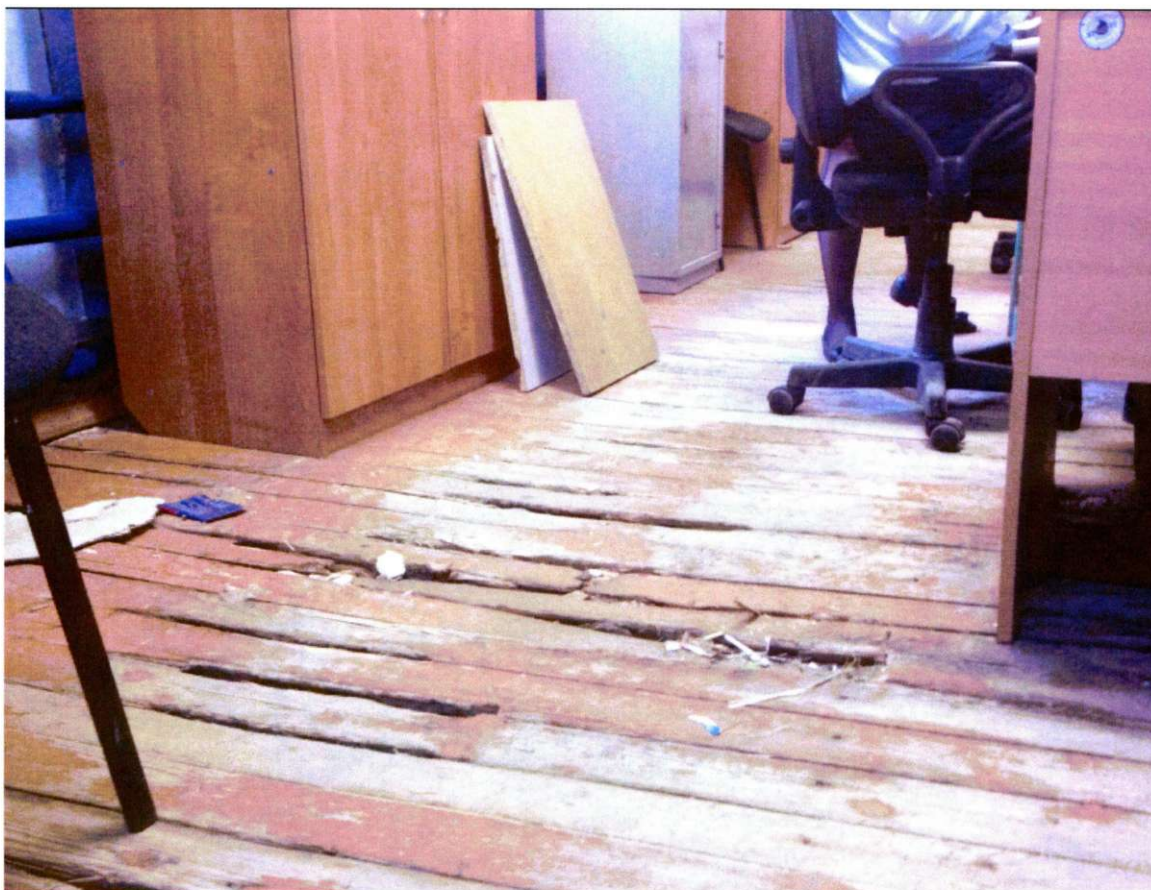
Вахитовский межрайонный отдел судебных приставов (аренда помещения у ОАО «Татстрой»)



Вахитовский межрайонный отдел судебных приставов (аренда помещения у ОАО «Татстрой»)



Вахитовский межрайонный отдел судебных приставов
(аренда помещения у ОАО «Татстрой»)



Межрайонный отдел судебных приставов
по особым исполнительным производствам
(аренда помещения у ОАО «Татстрой»)

Нагрузка по исполнительным производствам в Советском отделе превышает среднереспубликанскую в полтора раза, в 2012 году предстоит расширение штатной численности данного отдела, и условия как для работников, так и для посетителей ухудшатся (в настоящий момент в Советском отделе приходится на одного работника 7,6 квадратных метров кабинетной площади при положенных 9).



Советский районный отдел судебных приставов

Запланированный переезд Вахитовского отдела судебных приставов и Межрайонного отдела по особым исполнительным производствам в помещение по адресу ул. Рабочей молодежи, д.9 приостановлен в связи с недостаточным для окончания ремонта финансированием. Данная проблема не будет решена и в текущем году. Таким образом, упущенное время приведет к необходимости повторного проведения уже освоенного объема работ по ремонту помещения.

Информационная справка по отделам судебных приставов
г. Набережные Челны.

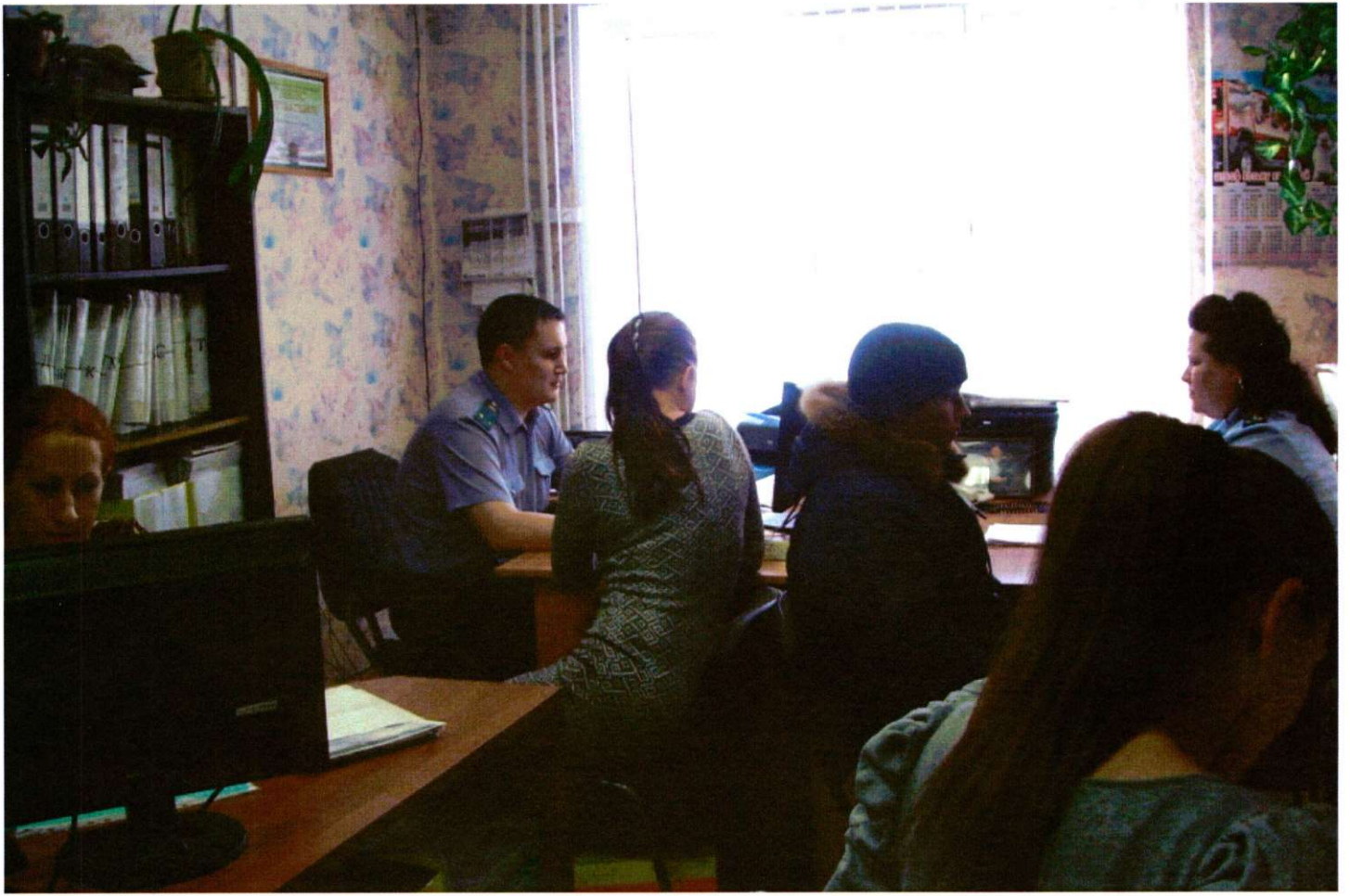
Штатная численность отделов судебных приставов № 1.2.3 г. Набережные Челны и Тукаевского районного отдела судебных приставов – 118 единиц. При этом на исполнении находилось 208 тыс. 432 исполнительных производств, нагрузка на одного судебного пристава – исполнителя составила в среднем 267 исполнительных производств в месяц, что почти на треть больше среднереспубликанской нагрузки. В Отделе судебных приставов №2 г. Набережные Челны в 2011 году нагрузка одна из самых высоких по республике (314 производств), в связи с этим планируется увеличение штатной численности.

В настоящее время все четыре отдела располагаются в одном здании общей площадью 1 283 квадратных метра. По нормам положенности на имеющуюся штатную численность положено только кабинетной площади 1 062 квадратных метров. Кроме того, в отделах судебных приставов необходимы помещения для архивов исполнительных производств, залы совещаний, а также комнаты приема граждан, оборудованные системой видеонаблюдения.

Для повышения эффективности осуществления служебной деятельности и совершения исполнительных действий, а также для удобства приема граждан Тукаевский районный отдел судебных приставов и Отдел судебных приставов № 3 г. Набережные Челны целесообразно разместить в отдельных помещениях.

Отделы судебных приставов г. Набережные Челны и Тукаевский районный отдел занимают помещения по договору безвозмездного пользования муниципальным имуществом (договор с Управлением земельных и имущественных отношений исполкома г. Набережные Челны).





Информационная справка по аппарату Управления ФССП России по Республике Татарстан.

В 2011 году в результате совершенных исполнительных действий взыскано 9 млрд. 927 млн. рублей, в том числе в бюджеты всех уровней перечислено 2 млрд.384 млн. рублей.



Устойчивой тенденцией в деятельности Управления является постоянно увеличивающаяся нагрузка: в истекшем году всего на исполнении у судебных приставов республики находилось более 1 млн. 155 тысяч исполнительных производств.



Средняя нагрузка на одного судебного пристава-исполнителя в 2011 году составила 208,9 исполнительных производств в месяц, что больше, чем в 2010 году на 17,6%. Вследствие увеличения нагрузки наблюдается высокая текучесть кадров, в целом по Управлению она составила 22,1%.



Штатная численность аппарата Управления – 164 единиц.

В настоящее время аппарат Управления расположен в двух зданиях, находящихся в разных районах г. Казани, что создает неудобства при исполнении служебных обязанностей.

Для справки:

- помещение по ул. Р.Яхина, д.3, общая площадь 1431 кв.м., полезная – 866, договор безвозмездного пользования, форма собственности – муниципальная (Комитет по управлению коммунальным имуществом администрации г. Казани),

- помещение по ул. Шаяпина, д.51, общая площадь 817 кв.м., полезная – 708, договор безвозмездного пользования, форма собственности – республиканская (Министерство земельных и имущественных отношений Республики Татарстан).



Ул. Р.Яхина, 3



Ул. Шаяпина, 51